

# **PANORAMA DO SETOR MOVELEIRO NO BRASIL**

**MAIO/2005**

(V1.1)

24/5/2006

## **ÍNDICE**

Base Florestal	04
Produção de Madeira Industrializada	05
Indústria de Móveis	06

Pólos Moveleiros	07
Mapa Brasil com Pólos Moveleiros	08
Faturamento do Setor	09
Perfil das empresas	10
Exportações totais/ ano	11
Exportações por produto	12
Exportações 2003 (Variação anual)	13
Principais Estados Exportadores 2000 a 2004	14
Exportação Total (tabela comparativa)	19
Empresas Exportadoras p/ Estado (Setor Mobiliário)	20
50 Maiores Cidades Exportadoras do Brasil	21
Exportações para Mercosul	22
Exportações detalhadas por produto	25
Exportações Mercado Mundial	27
Ranking 10 produtos mais exportados	28
Importações Totais	29
Detalhamento Importações por Produto	30
Importações Mercosul	31
Importações Mercado Mundial	32
Recursos Humanos nas Industrias da Cadeia Moveleira	33
Distribuição das Empresas por Estado	34
Produto Interno Bruto e Renda Per capta	35
Análise Comparativa Setores Produtivos	36
Participação percentual das classes e respectivas atividades no	
Valor adicionado a preços básicos 1999 a 2003	37
Cronologia Industria Moveleira	38
Gráfico Produção Industrial Geral	49
Gráfico Produção Industria Mobiliário	50
Desempenho Produção Industrial	51
Origem da importação e destino exportação	52
Agenda 2005 de Feiras Nacionais e internacionais	53
Índice de Preços por Atacado (Oferta Global)	55

## **APRESENTAÇÃO**

Apresentamos o Panorama do setor moveleiro, um instrumento gerencial valioso que contém uma coletânea de dados, tabelas e informações sobre toda a cadeia produtiva madeira e móveis.

O Panorama é elaborado pela ABIMÓVEL, Associação Brasileira das Industrias do Mobiliário, uma entidade sem fins lucrativos que congrega os fabricantes brasileiros de móveis, seus fornecedores, entidades regionais, associações de classe, designers, fornecedores de matérias primas, varejistas além de organizadores de eventos e exposições do setor mobiliário.

O Panorama tem como objetivo fornecer informações que auxiliam na tomada de decisões por parte dos gerentes das empresas pertencentes a cadeia produtiva e apresenta um quadro bastante abrangente a todos os interessados no setor.

As fontes utilizadas para a coleta de dados são confiáveis, atualizadas e variadas, permitindo uma ampla análise e comparações que acompanham a evolução do setor.

### ***Base Florestal***

**Reservas Florestais – (hectares x 1000)**  
**1000 ha**

	Território	Florestas 1990	Florestas 2000	Varição cobertura florestal (%) 1990 – 2000
Brasil	845.651	566.998	543.905	-0,4
América do Sul	1.754.741	922.731	885.618	-0,4
Mundo	13.063.900	3.963.429	3.869.455	-0,2

Fonte: FAO, 2000 in CSIL (The furniture industry in Brazil, 2003)

A base florestal brasileira contempla florestas nativas e plantadas. Da área total do território nacional 66% (5,6 milhões de km<sup>2</sup>) são cobertos por florestas naturais, 0,5% por florestas plantadas e o restante (33,5%) por outros usos como agricultura, pecuária, áreas urbanas e infra-estrutura, etc.

### Florestas Nativas \*

A composição das florestas nativas é dada pelas florestas densas (64%), florestas abertas (10%) e outras formas de vegetação natural (26%). As florestas densas são as mais utilizadas pelas indústrias de processamento mecânico. Estima-se que totalizam 412 milhões de hectares dos quais apenas 245 milhões são mecanizáveis.

O Brasil possui aproximadamente 65% (5,5 milhões de Km<sup>2</sup>) do seu território coberto por florestas. Desse total quase 2/3 é formado pela Floresta Amazônica enquanto o restante compõe-se de Mata Atlântica e ecossistemas associados (sul, sudeste e nordeste), Caatinga (nordeste) e Cerrados (centro-oeste). O País possui a maior extensão de floresta tropical do mundo, abriga a maior biodiversidade e é, simultaneamente, o maior produtor e também líder mundial em consumo de madeira tropical.

Só a Amazônia representa um terço das florestas tropicais do mundo. A região abriga as maiores reservas de produtos madeireiros (60 bilhões de m<sup>3</sup> em tora).

A vocação econômica da Amazônia é o manejo florestal e a industrialização de produtos e subprodutos florestais. A produção atual de madeira representa cerca de US\$ 2,5 bilhões/ ano.

Certamente com a adoção de prática de manejo, poder-se-ia atender a demanda interna por madeira, de forma sustentável, utilizando-se apenas de um pequeno percentual das áreas com potencial produtivo.

### Florestas Plantadas

O Brasil possui quase 5 milhões de hectares com plantios da espécie de Pinus e Eucalyptus. A maior concentração em termos de área plantada está em Minas Gerais, seguida por São Paulo e Paraná.

1000 ha

Eucalyptus	Pinus	Outros	Total
2,964	1,769	249	4,982

Fonte: FAO, 2000

Os Estados\* que mais se destacam em áreas plantadas de Pinus são o Paraná, Santa Catarina, Bahia e São Paulo. Juntos somam 73% do total plantado.

As áreas de plantios de Eucalyptus concentram-se na Região Sudeste do país. Somente o Estado de Minas Gerais é responsável por cerca de 51% do total plantado.

\*Fonte: Documento básico para elaboração do Plano nacional de Florestas - MMA.  
STCP Engenharia de Projetos in Abimci – Estudo setorial 2003

### Produção de Madeira Industrializada, MDF, Aglomerados, Placa Dura para Móveis. \*

POR PRODUTO (M <sup>3</sup> )							
ANO	PRODUTOS	PRODUÇÃO % DESEMPENHO	PRODUÇÃO Coluna 1	IMPORTAÇÃO Coluna 2	TOTAL Col. 3=1 + 2= 4+5	EXPORTAÇÃO Coluna 4	CONSUMO INTERNO Coluna 5 = 3 - 4
1994	Aglomerado	100	758.286	3.178	761.464	55.736	705.728
1995		116%	879.296	43.136	922.432	56.567	865.865
1996		140%	1.059.056	114.272	1.173.328	58.729	1.114.599
1997		161%	1.224.112	120.107	1.344.219	49.462	1.294.757
1998		173%	1.313.053	12.667	1.325.720	3.646	1.322.074
1999		198%	1.499.947	1.363	1.501.310	28.019	1.473.291
2000		232%	1.762.220	15.439	1.777.659	15.712	1.761.947
2001		242%	1.832.996	46.281	1.879.277	7.808	1.871.469
2002		236%	1.790.620	42.840	1.833.460	17.536	1.815.924
2003		238%	1.808.378	71.663	1.880.041	12.384	1.867.657
1994	Chapa de Fibra	100	554.400	82	554.482	281.230	273.252
1995		100%	555.500	425	555.925	271.051	284.874
1996		97%	538.040	4.258	542.298	236.667	305.630
1997		97%	539.230	16.131	555.361	233.397	321.964
1998		91%	506.692	1.164	507.856	207.779	300.077
1999		97%	535.691	0	535.691	204.929	330.762
2000		101%	558.766	0	558.766	194.920	363.846
2001		96%	534.456	0	534.456	181.200	353.256
2002		91%	506.848	0	506.848	211.829	295.019
2003		92%	511.094	0	511.094	225.300	285.794
1994	MDF			6.616	6.616		6.616
1995				21.486	21.486		21.486
1996				53.462	53.462		53.462
1997		100	30.036	113.287	143.323		143.323
1998		555%	166.692	35.589	202.281	17.918	184.363
1999		1189%	357.041	10.977	368.018	17.430	350.588
2000		1270%	381.356	10.559	391.915	3.037	388.878
2001		2028%	609.072	23.865	632.937	3.878	629.059
2002		2815%	845.518	25.570	871.088	154.889	716.199
2003		3592%	1.078.931	120.968	1.199.899	219.328	980.571

FONTE: ABIPA

1994:ano base p/cálculo aglom. E chapa

1997:ano base p/cálculo MDF

mercado%.xls

A produção de madeira aglomerada, que foi de 758 mil m<sup>3</sup> em 1994, aumentou para 1.808 mil m<sup>3</sup> em 2003, o que significou um crescimento de 238%.

Os pólos moveleiros são os principais mercados consumidores de aglomerados, posto que entre 80% e 90% do volume produzido são destinados à fabricação de móveis. A maior parcela da produção nacional é absorvida diretamente pela indústria moveleira. Um volume menor é comercializado pelas revendas e destinado ao setor moveleiro de pequeno porte.

No Brasil, a madeira, uma das principais matérias-primas utilizada para a produção de painéis de aglomerado, provém, em sua totalidade, de florestas plantadas. As empresas Placas do Paraná, Tafisa e Berneck utilizam 100% de pinus na fabricação de painéis de aglomerado; a Eucatex utiliza 100% de eucalipto, enquanto Duratex e Satipel combinam pinus e eucalipto em proporções variadas.

- Fonte: BNDES.

## Investimentos

Os investimentos que estão sendo feitos pelas empresas produtoras de aglomerados, de MDF, de ferragens e acessórios, de revestimentos, tintas e vernizes, bem como os investimentos das próprias indústrias moveleiras permitem afirmar que o índice de crescimento anual do setor de placas de madeira será mantido e mesmo ampliado nesta década.

## Indústria de Móveis

A indústria brasileira de móveis é formada por mais de 16.112 micro, pequenas e médias empresas que geram mais de 189.372 empregos (**RAIS 2003**), de capital nacional em sua maioria.

Essas empresas localizam-se em sua maioria na região centro-sul do país, constituindo em alguns estados, pólos moveleiros, a exemplo de Bento Gonçalves, no Rio Grande do Sul; São Bento do Sul, em Santa Catarina; Araçatuba no Paraná; Mirassol, Votuporanga e São Paulo, em São Paulo; Ubá em Minas Gerais, Linhares no Espírito Santo.

**TABELA DE N° EMPRESAS E EMPREGADOS SETOR MOVELEIRO/ESTADO**

UNIDADE DA FEDERAÇÃO	Nº ESTAB	N.º TRAB
Rondonia	123	673
Acre	34	180
Amazonas	36	445
Roraima	8	65
Para	127	1.682
Amapa	18	71
Tocantins	39	207
Maranhao	75	1.267
Piaui	64	950
Ceara	336	3.968
Rio Grande do Norte	119	881
Paraiba	82	609
Pernambuco	302	2.672
Alagoas	57	686
Sergipe	80	552
Bahia	340	3.775
Minas Gerais	2.118	22.457
Espirito Santo	297	4.817
Rio de Janeiro	632	5.392
Sao Paulo	3.821	46.717

Parana	2.103	28.217
Santa Catarina	1.961	25.566
Rio Grande do Sul	2.467	30.970
Mato Grosso do Sul	135	713
Mato Grosso	223	1.547
Goiás	405	3.483
Distrito Federal	110	810
<b>Total</b>	<b>16.112</b>	<b>189.372</b>

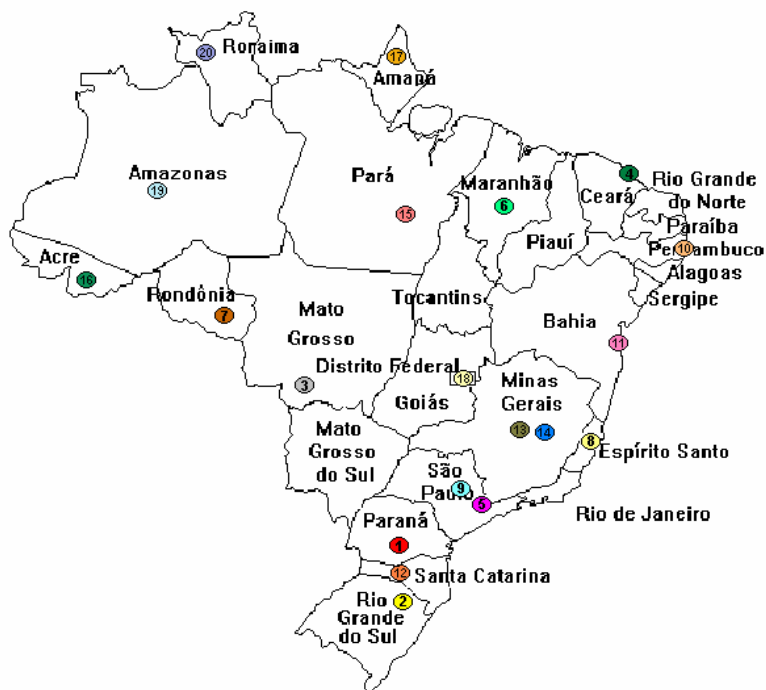
Fonte: RAIS/2003 - Dec. 76.900/75

Elaboração: CGET/DES/SPPE/MTE

### Pólos Moveleiros

Polo moveleiro	Estado	Empresas	Empregados	Principais mercados
Ubá	MG	300	3.150	MG, SP, RJ, BA and exports
Bom Despacho	MG	117	2.000	MG
Linhares e Colatina	ES	130	3.000	SP, ES, BA e exportação
Arapongas	PR	145	5.500	Todos os estados e exportação
Votuporanga	SP	85	7.400	Todos os estados
Mirassol	SP	210	8.500	PR, SC, SP e exportação
Tupã	SP	54	700	SP
São Bento do Sul	SC	210	8.500	Pr, SC, SP e exportação
Bento Gonçalves	RS	370	10.500	Todos os estados e exportação
Lagoa Vermelha	RS	60	1.800	RS, SP, PR, SC e exportação

## Concentração de Fabricantes de Móveis no Brasil



- 1- Arapongas  
Paraná
- 2- Bento Gonçalves  
Rio Grande do Sul
- 3- Cuiabá  
Mato Grosso
- 4- Fortaleza  
Ceará
- 5- Grande São Paulo  
São Paulo
- 6- Imperatriz  
Maranhão
- 7- Ji-Paraná  
Rondônia
- 8- Linhares, Colatina e Vitória  
Espírito Santo
- 9- Mirassol e Votuporanga  
São Paulo
- 10- Recife  
Pernambuco
- 11- Salvador  
Bahia
- 12- São Bento do Sul e Chapecó  
Santa Catarina
- 13- Ubá  
Minas Gerais
- 14- Belo Horizonte  
Minas Gerais
- 15- Grande Belém  
Pará
- 16- Acre
- 17- Amapá
- 18- Distrito Federal
- 19- Amazonas
- 20- Roraima

**Faturamento do setor  
milhões de US\$**

<b>Ano</b>	<b>2000</b>	<b>2001</b>	<b>2002</b>	<b>2003</b>	<b>2004</b>
<b>Produção/Faturamento</b>	<b>4.815</b>	<b>4.129</b>	<b>3.457</b>	<b>3.587</b>	<b>4.271</b>
<b>Consumo</b>	<b>4.443</b>	<b>3.749</b>	<b>3.002</b>	<b>2.995</b>	<b>3.422</b>
<b>Exportação</b>	<b>485</b>	<b>479</b>	<b>533</b>	<b>662</b>	<b>941</b>
<b>Importação</b>	<b>113</b>	<b>99</b>	<b>78</b>	<b>70</b>	<b>92</b>
<b>Export/Produção (%)</b>	<b>10,1</b>	<b>11,6</b>	<b>15,4</b>	<b>17,2</b>	<b>22,0</b>
<b>Import/Consumo (%)</b>	<b>2,5</b>	<b>2,6</b>	<b>2,6</b>	<b>2,3</b>	<b>2,6</b>

60% referem-se a móveis residenciais, 25% a móveis de escritório e 15% a móveis institucionais, escolares, médico-hospitalares, móveis para restaurantes, hotéis e similares.

## Perfil das empresas

As empresas fabricantes de móveis estão assim distribuídas em relação ao seu tamanho (**porte de empresas por faixas de pessoal ocupado, segundo as fontes de referencia citadas no documento MDIC/ SDP/ DMPNE – 05/12/02, do Ministério do Desenvolvimento, Indústria e Comércio Exterior**):

Fontes	Micro empresa	Pequena Empresa	Média Empresa	Grande Empresa
RAIS/ TEM n° de empregados	0 a 19	20 a 99	100 a 499	Acima de 500
SEBRAE Indústria	0 a 10	20 a 99	100 a 499	Acima de 500
SEBRAE Comercio e Serviços	0 a 9	10 a 49	50 a 99	Acima de 100

1. Micro empresas (até 9 empregados)	10.830
2. Pequenas empresas (10 a 49 empregados)	3.573
3. Médias (50 a 99 empregados)	957
4. Grandes (mais de 100 empregados)	752
5. <b>Total</b>	<b>16.112</b>

**(Fonte: RAIS 2003)**

São empresas familiares, tradicionais e na grande maioria de capital inteiramente nacional. Recentemente, em alguns segmentos específicos - escritórios - notamos interesse pela entrada de empresas estrangeiras.

Como em todo o mundo, a indústria brasileira de móveis é muito fragmentada e caracteriza-se principalmente por dois aspectos.

- 1)- Elevado número de micro e pequenas empresas, em um setor de capital majoritariamente nacional.
- 2)- Grande absorção de mão de obra

Com o aumento havido nas exportações, nos últimos anos, a indústria desenvolveu muito a sua capacidade de produção e apurou significativamente a qualidade dos seus produtos.

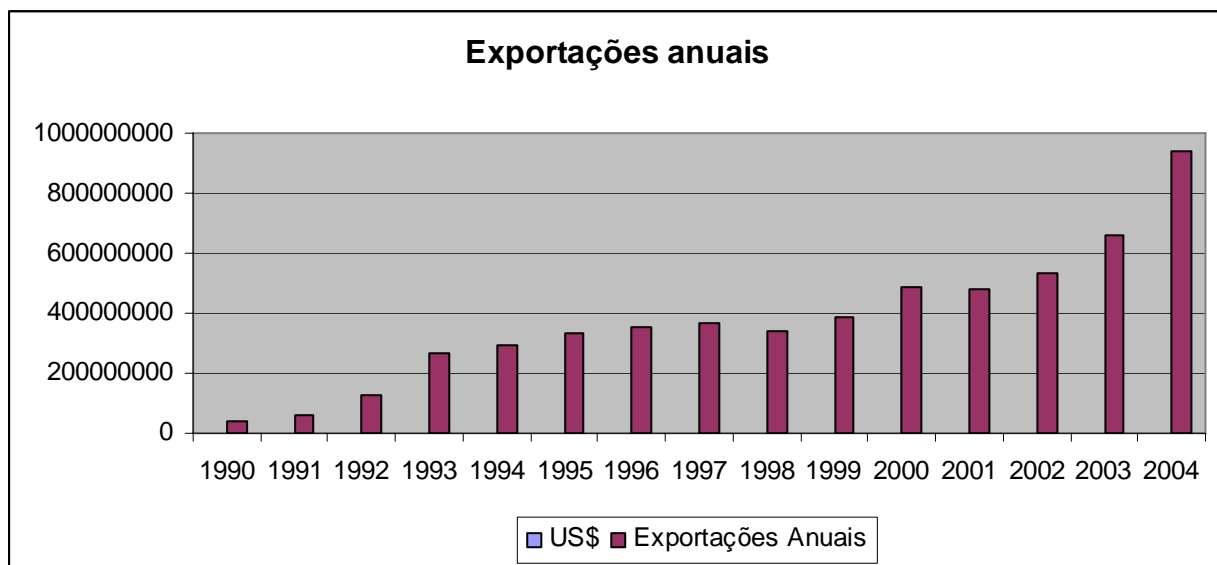
Tecnologias avançadas, matérias primas sofisticadas e apuro na qualidade dos produtos têm pautado a produção da indústria brasileira de móveis.

### Exportações Anuais

ANO	US\$
1990	39.744.595

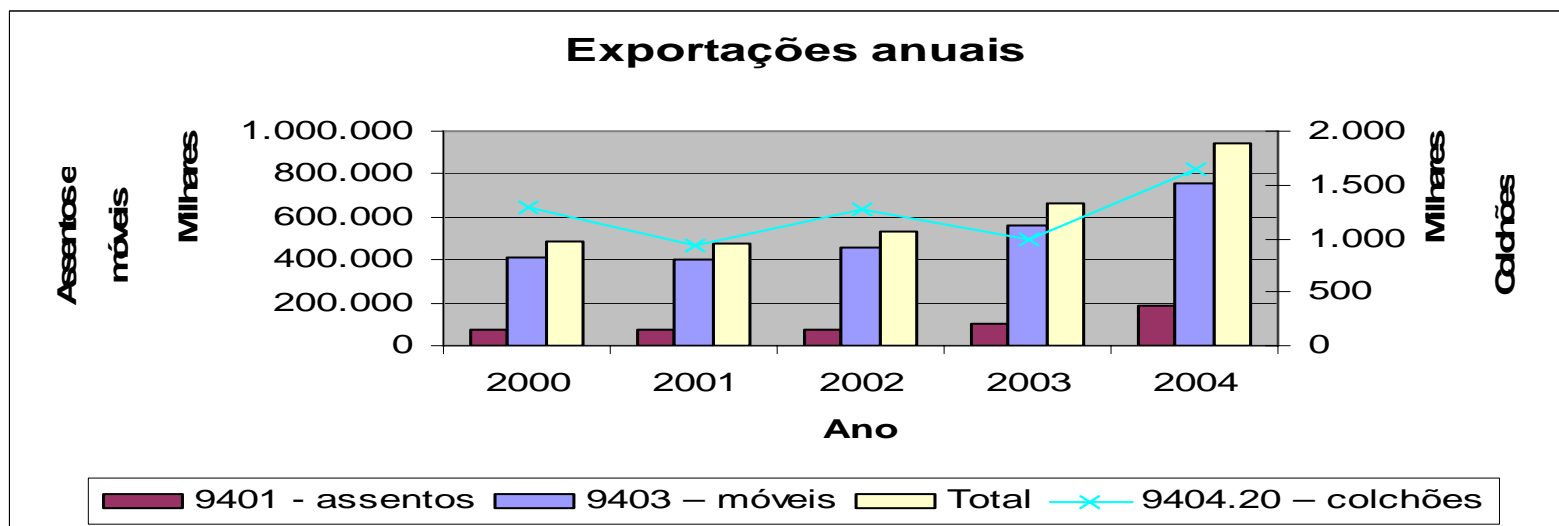
1991	57.295.962
1992	125.694.839
1993	266.069.681
1994	293.545.956
1995	336.558.513
1996	351.324.802
1997	366.331.006
1998	338.081.212
1999	385.202.520
2000	485.174.452
2001	479.085.232
2002	532.486.497
2003	661.556.905
2004	940.574.475
2005*	404.001.646

\* até MAIO 2005



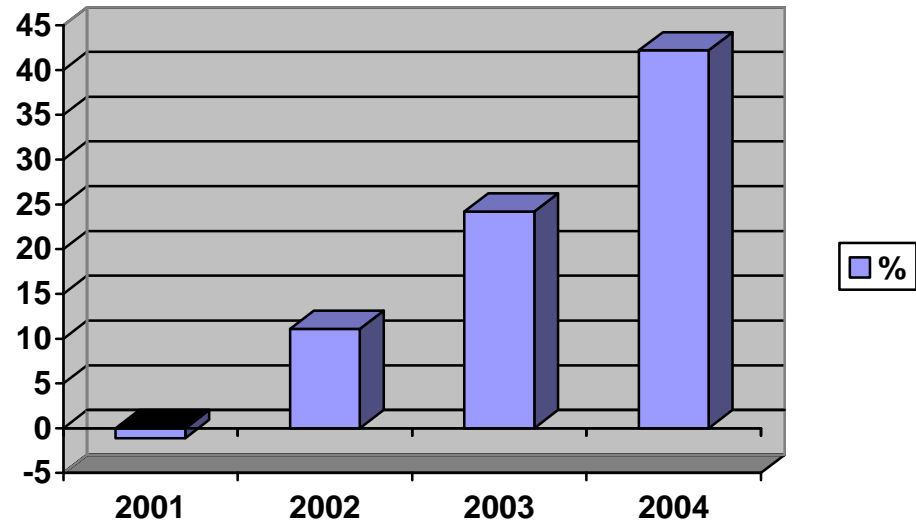
EXPORTAÇÕES ANUAIS POR ÍTEM (US\$)

DESCRIÇÃO (NCM)	2000	2001	2002	2003	2004
9401 - assentos	70.484.341	73.319.069	73.978.458	103.306.783	182.563.550
9403 – móveis	413.404.671	404.827.454	457.233.754	557.260.334	756.362.449
9404.20 – colchões	1.285.440	938.709	1.274.285	989.788	1.648.376
<b>TOTAL</b>	<b>485.174.452</b>	<b>479.085.232</b>	<b>532.486.497</b>	<b>661.556.905</b>	<b>940.574.475</b>



EXPORTAÇÕES – VARIAÇÃO ANUAL

VARIACÃO ANUAL	2001	2002	2003	2004
%	-1,1	11,1	24,2	42,2



**PRINCIPAIS ESTADOS EXPORTADORES  
2000**

<b>ESTADOS</b>	<b>US\$</b>	<b>%</b>
Santa Catarina	223.615.562	46,0
Rio Grande do Sul	158.650.876	32,7
Paraná	46.024.812	9,5
São Paulo	43.248.293	8,9
Minas Gerais	9.352.625	1,91
Pará	2.831.605	0,58
Rio de Janeiro	1.092.232	0,22
Maranhão	1.066.843	0,22
Ceará	688.801	0,14
Espírito Santo	601.513	0,12
Mato Grosso do Sul	510.709	0,10
Outros	1.144.438	0,23
<b>TOTAL</b>	<b>485.174.452</b>	

**PRINCIPAIS ESTADOS EXPORTADORES  
2001**

<b>ESTADOS</b>	<b>US\$</b>	<b>%</b>
Santa Catarina	226.469.812	47
Rio Grande do Sul	151.032.818	31,5
Paraná	42.456.744	8,8
São Paulo	39.608.587	8
Minas Gerais	11.111.952	2,30
Bahia	5.832.072	1,21
Pará	1.534.641	0,32
Rio de Janeiro	1.370.438	0,28
Ceará	952.000	0,29
Espirito Santo	565.566	0,11
Mato Grosso do Sul	660.466	0,13
Amazonas	463.381	0,10
Outros	1.466.447	0,30
<b>TOTAL</b>	<b>479.085.232</b>	

**PRINCIPAIS ESTADOS EXPORTADORES  
2002**

<b>ESTADOS</b>	<b>US\$</b>	<b>%</b>
Santa Catarina	284.229.755	53,3
Rio Grande do Sul	145.811.838	27,3
Paraná	43.827.642	8,2

São Paulo	25.811.743	4,8
Minas Gerais	7.447.393	1,4
Bahia	17.914.603	3,35
Pará	1.391.146	0,26
Rio de Janeiro	1.516.862	0,28
Ceará	1.162.405	0,22
Espírito Santo	1.437.382	0,27
Mato Grosso do Sul	675.038	0,13
Outros	2.322.696	0,43
<b>TOTAL</b>	<b>532.486.497</b>	

**PRINCIPAIS ESTADOS EXPORTADORES – 2003 (valores em US\$)**

<b>ESTADO</b>	<b>NCM 9401</b>	<b>NCM 9403</b>	<b>NCM 9404</b>	<b>TOTAL</b>	<b>%</b>
	<b>assentos</b>	<b>móveis</b>	<b>colchões</b>		
SANTA CATARINA	10.497.282	320.238.072	42.019	330.777.373	50,00
RIO GRANDE DO SUL	22.708.776	157.738.274	231.920	180.678.970	27,31
PARANA	21.261.418	39.034.283	135.143	60.430.844	9,13
SAO PAULO	17.399.674	22.134.564	310.430	39.844.668	6,02
BAHIA	28.761.657	138.907	1.879	28.902.443	4,37
MINAS GERAIS	867.039	4.145.406	156.187	5.168.632	0,78
ESPIRITO SANTO	158.946	3.233.071		3.392.017	0,51
MARANHAO	2.650	2.980.903		2.983.553	0,45
CEARA	527.128	1.743.062	15.337	2.285.527	0,35
PARA	53.234	1.844.711	15.460	1.913.405	0,29
RIO DE JANEIRO	384.971	1.421.966	290	1.807.227	0,27
MATO GROSSO DO SUL	297.608	1.466.614	735	1.764.957	0,27
OUTROS	180.095	714.594	80.388	975.077	0,15
AMAZONAS	109.215	80.220		189.435	0,03
PERNAMBUCO	96.530	58.128		154.658	0,02
ACRE		145.089		145.089	0,02
RIO GRANDE DO NORTE		99.700		99.700	0,02
RONDONIA	560	42.770		43.330	0,01
<b>TOTAL</b>	<b>103.306.783</b>	<b>557.260.334</b>	<b>989.788</b>	<b>661.556.905</b>	
	<b>15,6%</b>	<b>84,2%</b>	<b>0,2%</b>		

**PRINCIPAIS ESTADOS EXPORTADORES – 2004 (valores em US\$)**

<b>ESTADO</b>	<b>NCM 9401</b>	<b>NCM 9403</b>	<b>NCM 9404</b>	<b>TOTAL</b>	<b>%</b>
	<b>assentos</b>	<b>móveis</b>	<b>colchões</b>		
SANTA CATARINA	17.382.206	409.462.260	144.652	426.989.118	45
RIO GRANDE DO SUL	45.776.347	230.335.923	407.366	276.519.636	29
PARANA	30.066.412	61.759.263	108.410	91.934.085	9,7
SAO PAULO	35.978.420	31.466.900	279.953	67.725.273	7,2
BAHIA	45.218.528	104.489		45.323.017	4,8
MINAS GERAIS	1.611.721	5.590.102	444.689	7.646.512	0,8
MARANHAO	1.715.150	2.605.090		4.320.240	0,3
ESPIRITO SANTO	39.984	5.839.300	930	5.880.214	0,6
PARA	868.525	3.023.566	15.427	3.907.518	0,4
CEARA	828.310	2.191.698	43.149	3.063.157	0,3
MATO GROSSO DO SUL	621.894	1.186.679		1.808.573	0,2
RIO DE JANEIRO	1.672.246	1.059.682	820	2.732.748	0,3
AMAZONAS	163.956	160.452		324.408	0,03
RONDONIA	28.837	135.239		164.076	0,02
PERNAMBUCO	187.374	475.519	71.774	734.667	0,07
OUTROS	403.640	895.309	131.306	1.435.083	0,1
RIO GRANDE DO NORTE		66.150		66.150	0,0
<b>TOTAL</b>	<b>182.563.550</b>	<b>756.362.449</b>	<b>1.648.376</b>	<b>940.574.475</b>	<b>100,0%</b>
	<b>18,5%</b>	<b>81%</b>	<b>0,5%</b>		

**PRINCIPAIS ESTADOS EXPORTADORES  
MAIO 2005**

<b>ESTADO</b>	<b>NCM 9401</b>	<b>NCM 9403</b>	<b>NCM 9404</b>	<b>TOTAL</b>	<b>%</b>
	<b>assentos</b>	<b>móveis</b>	<b>colchões</b>		
SANTA CATARINA	8.290.551	177.696.816	53.643	186.041.010	46
RIO GRANDE DO SUL	14.953.817	91.686.007	212.352	106.852.176	26,4
PARANA	10.672.357	25.536.909	43.280	36.252.546	9
SAO PAULO	20.051.988	13.184.868	57.871	33.294.727	8,2
BAHIA	25.026.091	39.657	287	25.066.035	6,2
MINAS GERAIS	724.637	3.173.042	203.945	4.101.624	1
MARANHAO	2.135.105	666.955		2.802.060	0,6
ESPIRITO SANTO	2.248	2.297.378	76	2.299.702	0,5
PARA	868.371	909.147	8.435	1.785.953	0,4
CEARA	212.685	1.758.760	11.286	1.982.731	0,5
MATO GROSSO DO SUL	276.401	199.128		475.529	0,1
RIO DE JANEIRO	281.287	656.612	3.904	941.839	0,2
AMAZONAS	5.500	131.080		136.580	0,03
RONDONIA	952	3.395		4.347	
PERNAMBUCO	58.333	103.150	44.321	205.804	0,05
GO	1.024.339	23.238		1.047.577	0,2
OUTROS	927.642	310.699	53.624	1.291.965	0,4
<b>TOTAL</b>	<b>84.809.741</b>	<b>318.483.002</b>	<b>708.903</b>	<b>404.001.646</b>	<b>100,00%</b>
	<b>21%</b>	<b>78,80%</b>	<b>0,20%</b>		

**EXPORTAÇÃO TOTAL – 2004**  
**Por Estados**  
(TABELA % COMPARATIVA)

	2004	2003	
<b>ESTADO</b>	<b>TOTAL</b>	<b>TOTAL</b>	
	US\$	US\$	%
SANTA CATARINA	426.989.118	330.773.373	<b>29</b>
RIOGRANDE DO SUL	276.519.636	180.678.970	<b>53</b>
PARANA	91.934.085	60.430.844	<b>52</b>
SÃO PAULO	67.725.273	39.844.668	<b>70</b>
BAHIA	45.323.017	28.902.443	<b>57</b>
MINAS GERAIS	7.646.512	5.168.632	<b>48</b>
ESPIRITO SANTO	5.880.214	3.392.017	<b>73</b>
MARANHÃO	4.320.240	2.983.553	<b>45</b>
CEARA	3.063.157	2.285.527	<b>34</b>
PARA	3.907.518	1.913.405	<b>104</b>
RIO DE JANEIRO	2.732.748	1.807.227	<b>51</b>
MATO GROSSO DO SUL	1.808.573	1.764.957	<b>2</b>
AMAZONAS	324.408	189.435	<b>71</b>
PERNAMBUCO	734.667	154.658	<b>375</b>
RIO GRANDE DO NORTE	66.150	99.700	<b>-34</b>
RONDONIA	164.076	43.330	<b>279</b>
<b>2003 / 2004</b>	<b>940.574.475</b>	<b>661.556.905</b>	<b>42</b>

**TABELA COMPARATIVA MAIO 2004/2005**

	2004	2005	
<b>ESTADO</b>	<b>TOTAL</b>	<b>TOTAL</b>	
	US\$	US\$	%
SANTA CATARINA	158.481.301	186.041.010	<b>17</b>
RIOGRANDE DO SUL	96.485.561	106.852.176	<b>11</b>
PARANA	32.686.704	36.252.546	<b>11</b>
SÃO PAULO	21.897.242	33.294.727	<b>52</b>
BAHIA	15.968.206	25.066.035	<b>57</b>

MINAS GERAIS	2.482.710	4.101.624	<b>65</b>
ESPIRITO SANTO	1.884.710	2.299.702	<b>22</b>
MARANHÃO	1.466.520	2.135.105	<b>91</b>
CEARA	1.221.309	1.982.731	<b>62</b>
PARA	1.376.473	1.785.953	<b>30</b>
RIO DE JANEIRO	1.307.022	941.839	<b>-28</b>
MATO GROSSO DO SUL	981.585	475.529	<b>-48</b>
AMAZONAS	101.076	136.580	<b>35</b>
PERNAMBUCO	68.340	205.804	<b>300</b>
RONDONIA	99.005	4.347	<b>-300</b>
GOIAS	10.751	1.024.339	<b>9.700</b>
<b>TOTAL</b>	<b>336.833.851</b>	<b>404.001.646</b>	<b>20</b>

**Empresas exportadoras – por Estado  
Setor do Mobiliário**

São Paulo	281
Rio Grande do Sul	268
Santa Catarina	215
Paraná	153
Rio de Janeiro	50
Minas Gerais	35
Espírito Santo	25
Para	23
Ceará	13
Mato Grosso	12
Bahia	6
Pernambuco	6
Amazonas	3
Goiás	3
Rio Grande do Norte	3

Distrito Federal	2
Maranhão	2
Paraíba	2
Rondônia	2
Alagoas	1
Roraima	1
Sergipe	1

**Fonte: Secex**

## **50 Maiores Cidades Exportadoras do Brasil em 2001**

São Bento do Sul	Urussanga
Bento Gonçalves	São José
Flores da Cunha	Gaspar
Caçador	São Bernardo do Campo
Rio Negrinho	Medianeira
Campo Alegre	Bom Princípio
Restinga Seca	Mafra
Joinville	Timbó
Caxias do Sul	Veranópolis
Arapongas	Francisco Beltrão
Tupandi	Quatro Barras
Pien	Fazenda Rio Grande
Garibaldi	Adirá
São Paulo	Rio do Sul
Nova Prata	Rio Negro
Friburgo	Jundiá
Florianópolis	Novo Hamburgo
Salto	Rio de Janeiro
Pouso Alegre	Carlos Barbosa
Santa Cecília	Lontras
Blumenau	Belo Horizonte
Salvador	Curitiba
Guarulhos	Uberaba
São Joaquim de Bicas	Três de Maio
Vinhedo	Gravataí

**Fonte: Abimóvel**

A exportação brasileira dos bens dos Capítulos 9401/9403 e 9404, para os países do Mercosul foi a seguinte, nos últimos anos:

### Argentina

Ano	NCM 9401 Assentos	NCM 9403 Outros Móveis	NCM 9404 Colchões	Total US\$	% do total
1991				2.487.519	4
1992				15.281.099	12
1993				28.092.599	11
1994				42.284.390	14
1995				28.407.547	8
1996				40.596.649	12
1997	25.993.022	24.764.037	15.790	50.772.849	14
1998	18.571.064	28.155.392	12.965	46.739.421	14
1999	12.152.912	36.322.581	36.784	48.512.277	13
2000	24.220.410	53.827.091	67.828	78.155.329	16
2001	18.700.348	46.648.827	57.975	65.407.150	14





**EXPORTAÇÕES DETALHADAS POR PRODUTO**

<b>ANO</b>	<b>2000</b>	<b>2001</b>	<b>2002</b>	<b>2003</b>	<b>2004</b>	<b>2005*</b>
<b>DESCRIÇÃO</b>	<b>US\$</b>	<b>US\$</b>	<b>US\$</b>	<b>US\$</b>	<b>US\$</b>	<b>US\$</b>
<b>9401- Assentos</b>						
9401.30.10 Assentos giratórios, de altura ajustáveis de madeira	8.869	15.077	103.684	62.820	52.215	35.794
9401.30.90 Assentos giratórios, de altura. ajustável de outros materiais	972.508	594.052	318.302	292.784	784.349	464.777
9401.40.10 Assentos transformáveis em camas de madeira	947.883	1.216.213	997.514	1.381.286	1.962.376	779.131
9401.40.90 Assentos transformáveis em camas de outros materiais	21.019	29.676	25.114	276.812	145.173	42.227
9401.50.00 Assentos de cana, vime, bambu, materiais similares	20.879	76.661	41.829	186.996	235.556	124.822
9401.61.00 Assentos Estofados, com armação de madeira	19.021.758	20.403.266	33.041.528	53.440.214	81.820.722	37.509.079
9401,69,00 Outros assentos com armação de madeira	12.292.771	11.534.447	12.712.581	14.286.028	18.934.172	10.143.091
9401,71,00 Assentos Estofados, com armação de metal	4.767.331	3.436.432	3.416.591	5.413.037	7.237.230	3.607.360
9401.79.00 Outros assentos com armação de metal	7.317.396	6.676.078	2.458.993	3.403.007	5.213.079	2.064.511
9401.80.00 Outros assentos	940.790	1.018.755	856.607	957.842	1.533.267	624.777
9401.90.10 Partes para assentos de madeira	378.555	258.813	76.876	59.106	1.565.514	1.525.090
9401.90.90 Partes p/ assentos de outros materiais	23.794.582	28.059.599	19.928.839	23.546.851	63.079.897	27.889.082
<b>Sub – total</b>	<b>70.484.341</b>	<b>73.319.069</b>	<b>73.978.458</b>	<b>103.306.783</b>	<b>182.563.550</b>	<b>84.809.741</b>

Exportações totais base: dezembro

ANO	2000	2001	2002	2003	2004	2005*
DESCRIÇÃO	US\$	US\$	US\$	US\$	US\$	US\$
9403-Outros móveis e suas partes (escritórios, cozinhas, salas, dormitórios de madeira, plásticos, metais, vime, bambu, etc)						
9403.10.00 Móveis de metal para escritório	889.899	621.437	439.708	484.545	609.051	263.980
9403.20.00 Outros móveis de metal	14.160.191	14.220.128	7.508.566	12.041.688	14.395.906	6.605.568
9403.30.00 Móveis de madeira para escritório	18.284.278	16.784.927	18.245.044	21.793.315	29.620.152	13.989.082
9403.40.00 Móveis de madeira para cozinhas	26.586.959	23.633.596	26.102.722	30.443.225	37.898.955	15.651.216
9403.50.00 Móveis de madeira para quartos de dormir	149.729.954	152.562.954	167.442.723	214.025.697	307.131.317	127.522.587
9403.60.00 Outros móveis de madeira	177.482.630	161.183.379	198.795.102	235.783.207	309.126.243	130.664.401
9403.70.00 Móveis de plástico	1.538.895	1.724.931	934.929	2.155.408	3.323.370	1.301.491
9403.80.00 Móveis de outras matérias, inclusive rotim, vime, bambu	815.957	757.432	740.644	703.682	1.226.468	305.515
9403.90.10 Partes para móveis, de madeira	20.145.916	27.892.270	31.771.356	30.729.339	43.269.244	18.400.975
9403.90.90 Partes para móveis de outros materiais	3.769.992	5.446.400	5.252.960	9.100.228	9.761.743	3.778.158
<b>Sub - total</b>	<b>413.404.671</b>	<b>404.827.454</b>	<b>457.233.754</b>	<b>557.260.334</b>	<b>756.362.449</b>	<b>318.483.002</b>
9404 - Colchões						
9404.21.00 Colchões de borracha/ plásticos alveolares	522.666	337.141	348.774	276.554	500.779	215.914
9404.29.00 Colchões de outros materiais	762.774	601.568	925.511	713.234	1.147.697	492.989
<b>Sub - total</b>	<b>1.285.440</b>	<b>938.709</b>	<b>1.274.285</b>	<b>989.788</b>	<b>1.648.376</b>	<b>708.903</b>
<b>TOTAL GERAL</b>	<b>485.174.452</b>	<b>479.085.232</b>	<b>532.486.497</b>	<b>661.556.905</b>	<b>940.574.475</b>	<b>404.001.646</b>
* Até MAIOI 2005						

<b>2002</b>	<b>USA</b>	<b>Reino Unido</b>	<b>Países Baixos</b>	<b>México</b>	<b>P. Rico</b>	<b>Chile</b>	<b>Panamá</b>	<b>Bélgica</b>	<b>França</b>	<b>Alemanha</b>	<b>Emirados Árabes</b>	<b>China</b>
NCM 9401	38.733.031	3.427.467	392.638	1.046.840	1.567.429	1.812.700	454.206	427.339	1.630.459	3.212.565	28.449	315.788
NCM 9403	199.051.192	42.364.130	27.329.076	4.864.553	9.159.821	9.049.960	6.781.040	4.705.131	63.585.150	19.989.002	796.259	144.271
NCM 9404	82.318	0	0	7.694	0	28.569	12.951	0	0	0	0	0
<b>Total</b>	<b>237.866.541</b>	<b>45.791.597</b>	<b>27.721.714</b>	<b>5.919.087</b>	<b>10.727.250</b>	<b>10.891.229</b>	<b>7.248.197</b>	<b>5.132.470</b>	<b>65.215.609</b>	<b>23.201.567</b>	<b>824.708</b>	<b>460.059</b>
<b>2003</b>												
NCM 9401	59.635.979	3.318.571	301.239	1.174.715	2.012.152	2.166.625	629.103	766.179	1.054.215	5.174.491	174.186	210.618
NCM 9403	204.960.816	57.988.617	32.985.610	7.765.987	10.504.808	12.108.411	7.827.206	5.468.450	79.566.351	26.236.290	2.853.248	69.318
NCM 9404	63.706	927	267	4.994	0	138.244	6.971	0	0	6.542	0	0
<b>Total</b>	<b>264.660.501</b>	<b>61.308.115</b>	<b>33.287.116</b>	<b>8.945.696</b>	<b>12.516.960</b>	<b>14.413.280</b>	<b>8.463.280</b>	<b>6.234.629</b>	<b>80.620.566</b>	<b>31.417.323</b>	<b>3.027.434</b>	<b>279.936</b>
<b>2004</b>												
NCM 9401	89.069.419	10.027.131	965.760	2.561.645	3.445.493	3.338.200	694.314	547.634	1.552.658	11.431.962	230.069	2.265.368
NCM 9403	282.390.889	82.726.087	36.825.335	12.165.873	12.841.554	22.176.895	8.951.827	9.164.736	93.288.420	30.292.102	4.919.043	0
NCM 9404	133.123	0	6.498	4.382	0	224.737	907	90	0	13.845	0	59
<b>Total</b>	<b>371.593.431</b>	<b>92.753.218</b>	<b>37.797.593</b>	<b>14.731.900</b>	<b>16.287.047</b>	<b>25.739.832</b>	<b>9.647.048</b>	<b>9.712.460</b>	<b>94.841.078</b>	<b>41.737.909</b>	<b>5.149.112</b>	<b>2.265.427</b>
<b>2005*</b>												
NCM 9401	37.742.699	6.894.633	400.432	1.495.207	1.640.836	1.713.134	112.260	347.061	520.054	6.805.514	100.905	678.875
NCM 9403	125.201.266	23.172.661	15.023.757	4.119.951	7.472.924	7.779.265	2.333.738	3.938.887	39.738.569	16.211.498	2.303.066	4.429
NCM 9404	33.835	0	6.646	0	0	70.849	227	0	0	3.975	0	79
<b>Total</b>	<b>162.976.800</b>	<b>30.067.294</b>	<b>15.430.835</b>	<b>5.615.158</b>	<b>9.113.760</b>	<b>9.563.248</b>	<b>2.446.225</b>	<b>4.285.948</b>	<b>40.258.623</b>	<b>23.020.987</b>	<b>2.403.971</b>	<b>683.383</b>
<b>Variação % 2003 - 2004</b>	<b>40,4</b>	<b>51,29</b>	<b>13,55</b>	<b>64,68</b>	<b>30,12</b>	<b>78,58</b>	<b>13,99</b>	<b>55,78</b>	<b>17,64</b>	<b>32,85</b>	<b>70,08</b>	<b>709,27%</b>
<b>Participação % em 2004</b>	<b>39,51</b>	<b>9,86</b>	<b>4,02</b>	<b>1,57</b>	<b>1,73</b>	<b>2,74</b>	<b>1,03</b>	<b>1,03</b>	<b>10,08</b>	<b>4,44</b>	<b>0,55</b>	<b>0,24%</b>
Fonte: Secex	Elaboração: Abimóvel		* MAIO 2005									

## IMPORTAÇÕES DETALHADAS POR PRODUTO

NCM 9401(assentos); 9403 (Móveis em geral) e 9404(colchões):

\*Até Maio de 2005

	9401 Assentos	9403 Outros Móveis	9404 Colchões	Total US\$
1999	76.044.841	33.971.322	3.043.750	113.059.913
2000	84.182.516	25.151.041	3.260.270	112.593.827
2001	78.913.461	18.418.607	1.755.861	99.087.929
2002	64.466.971	11.436.271	2.032.353	77.935.295
2003	59.287.798	9.289.784	1.013.493	69.591.075
2004	80.141.068	10.002.164	1.445.895	91.589.127
2005*	36.861.699	5.652.166	448.586	42.962.451

## IMPORTAÇÕES TOTAIS

1993	15.301.049
1994	34.443.157
1995	80.953.098
1996	105.277.605
1997	159.363.769
1998	160.067.543
1999	113.059.913
2000	112.593.827
2001	99.087.929
2002	77.935.295
2003	69.591.075
2004	91.589.127
2005*	42.962.451

\*Até maio 2005

### IMPORTAÇÕES DO MERCOSUL

NCM 9401(assentos); 9403(outros móveis) e 9404.20(colchões):

Ano	Argentina	Paraguai	Uruguai
1990	1.183.704	10.750	1.787.854
1991	1.252.375	7.694	780.973

1992	356.679	55	410.463
1993	478.823	0	488.375
1994	1.415.315	0	7.066.872
1995	10.679.883	9.500	15.193.725
1996	18.028.775	8.041	13.230.928
1997	16.756.163	727.282	11.451.455
1998	15.990.028	182.046	11.373.524
1999	5.562.004	129.145	3.132.057
2000	6.546.271	306.556	2.334.446
2001	4.121.725	149.147	2.236.871
2002	3.393.675	56.839	1.423.139
2003	3.088.758	96.133	1.560.875
2004	2.275.847	345.188	1.685.541
2005*	1.513.456	117.931	591.440

\*Até Maio 2005

**Importações 2002/2003 base: dezembro**

		USA	Reino Unido	Países Baixos	México	França	Espanha	Itália	Japão	Alemanha	China
<b>2002</b>											
NCM 9401	US\$	8.943.555	1.805.873	166.421	291.058	7.048.156	6.661.097	6.082.705	1.200.115	25.414.303	1.031.489
NCM 9403	US\$	1.712.943	329.827	136.087	104.408	919.337	1.537.762	1.759.680	52.525	663.591	692.078
NCM 9404	US\$	94.931	33.398	19.748	0	7.000	0	51.695	0	68.364	82.756
<b>Total</b>	<b>US\$</b>	<b>10.751.429</b>	<b>2.169.098</b>	<b>322.256</b>	<b>395.466</b>	<b>7.974.493</b>	<b>8.198.859</b>	<b>7.894.080</b>	<b>1.252.640</b>	<b>26.146.258</b>	<b>1.806.323</b>
<b>2003</b>											
NCM 9401	US\$	5.115.614	932.882	43.053	349.713	8.190.532	6.462.977	5.119.296	1.859.148	23.259.035	967.140
NCM 9403	US\$	910.516	120.294	85.783	2.492	700.370	1.814.139	1.184.525	147.534	722.651	661.179
NCM 9404	US\$	59.931	32.973	6.754	10	25.377	364	66.452	0	42.769	50.913
<b>Total</b>	<b>US\$</b>	<b>6.086.061</b>	<b>1.086.149</b>	<b>135.590</b>	<b>352.215</b>	<b>8.916.279</b>	<b>8.277.480</b>	<b>6.370.273</b>	<b>2.006.682</b>	<b>24.024.455</b>	<b>1.679.232</b>

<b>2004</b>											
NCM 9401	US\$	6.572.122	893.678	64.062	1.242.872	12.673.713	9.036.598	3.420.011	3.058.533	29.983.277	1.744.160
NCM 9403	US\$	1.725.770	12.770	81.693	48.040	275.586	457.207	1.457.567	104.789	613.330	1.505.573
NCM 9404	US\$	238.964	35.132	30.072	0	18.721	0	204.395	0	23.673	280.342
<b>2005*</b>											
NCM 9401		3.390.506	267.010	63.921	204.619	5.093.248	3.916.570	1.624.338	1555.471	14.459.068	1.327.218
NCM 9403		647.661	5.762	24.598	2.196	214.577	925.885	925.885	11.588	271.882	973.647
NCM 9404		123.157	8.496	16.721	0	0	2.830	75.823	0	11.876	41.796
<b>Total</b>	<b>US\$</b>	<b>4.161.324</b>	<b>281.268</b>	<b>105.240</b>	<b>206.815</b>	<b>5.307.825</b>	<b>4.151.480</b>	<b>1.743.109</b>	<b>1.209.034</b>	<b>11.535.835</b>	<b>1.775.773</b>
<b>Variação % 2003 - 2004</b>		<b>40,27</b>	<b>-13,31</b>	<b>29,68</b>	<b>266,51</b>	<b>45,44</b>	<b>14,69</b>	<b>-20,22</b>	<b>57,64</b>	<b>27,45</b>	<b>110%</b>

\*Maio 2005

Fonte: Secex

Elaboração: Abimóvel

## RECURSOS HUMANOS NAS INDUSTRIAS DA CADEIA MOVELEIRA

Distribuição dos Empregados por tipo de estabelecimento											
Estabelecimento	ZERO	ATE 4	5 A 9	10 A 19	20 A 49	50 A 99	100 A 249	250 A 499	500 A 999	1000 OU MAIS	TOTAL GERAL
predominância madeira	0	13.571	16.551	22.099	31.335	19.367	27.050	10.672	8.364	1.039	150.048
predominância metal	0	885	1.633	2.972	5.553	2.492	3.025	1.547	1.334	0	19.441
outros materiais	0	972	1.707	1.904	3.275	1.771	2.660	1.753	575	0	14.617
colchões	0	247	345	633	974	2.151	4.009	2.001	796	0	11.156
<b>TOTAL</b>	<b>0</b>	<b>15.675</b>	<b>20.236</b>	<b>27.608</b>	<b>41.137</b>	<b>25.781</b>	<b>36.744</b>	<b>15.973</b>	<b>11.069</b>	<b>1.039</b>	<b>195.262</b>
em relação ao total geral	%	8,0	10,4	14,1	21,1	13,2	18,8	8,2	5,7	0,5	100,0

Resumo - Empresas	74,50%	21,20%	2,30%	1,90%
	11.937	3.392	376	299
	micro	pequena	média	grande

Resumo - Empregados	18,40%	35,20%	13,20%	33,20%
	35.911	68.745	25.781	64.825
	micro	pequena	média	grande

(Fonte: RAIS 2002 – MTB)

Classificação das empresas		
até 9 empregados		micro
10 a 49		pequena
50 a 99		média
maior que 100		grande

## DISTRIBUIÇÃO DAS EMPRESAS POR ESTADO

Rais 2002 - Empregados		Ano	Rorônia	Acre	Amazonia	Roraima	Pará	Amapá	Tocantins	Maranhão	Piauí	R. G. do Norte	Paraíba	Pernambuco	Alagoas	Sergipe	Bahia	Minas Gerais	Espirito Santo	Rio de Janeiro	São Paulo	Paraná	Santa Catarina	R. Grande do Sul	M. Grosso do Sul	Mato Grosso	Goias	Distrito Federal	Ignorado	Total Geral
Móveis predominância madeira	2002	536	167	113	67	586	47	120	925	862	570	252	1.677	299	315	1.705	16.885	4.304	4.704	35.749	21.158	26.417	25.773	531	993	2.291	713	0	150.048	
	2000	673	130	90	22	651	90	134	1.031	907	502	252	1.930	235	370	1.976	16.156	3.827	5.326	37.250	19.952	24.570	22.995	559	1.035	2.274	651	0	145.726	
Varição	%	-20,4	28,5	25,6	204,5	-10,0	-47,8	-10,4	-10,3	-5,0	13,5	0,0	-13,1	27,2	-14,9	-13,7	4,5	12,5	-11,7	-4,0	6,0	7,5	12,1	-5,0	-4,1	0,7	9,5	-	3,0	
Móveis predominância metal	2002	33	0	1	0	102	0	24	31	80	206	225	400	194	121	335	2.850	79	377	7.097	2.269	601	3.131	66	35	388	48	0	19.441	
	2000	7	0	12	0	108	8	4	29	102	84	170	447	110	70	239	2.537	79	363	8.686	2.414	531	3.166	59	23	374	65	0	20.630	
Varição	%	371,4	-	-91,7	-	-5,6	-100,0	500,0	6,9	-21,6	145,2	32,4	-10,5	76,4	72,9	40,2	12,3	0,0	3,9	-18,3	-6,0	13,2	-1,1	11,9	52,2	3,7	-26,2	-	-5,8	
Móveis outros materiais	2002	95	0	46	0	75	0	1	148	39	109	73	349	124	46	920	1.308	358	524	4.137	2.943	975	1.737	36	42	263	33	0	14.617	
	2000	49	0	27	0	79	0	5	46	77	41	38	294	152	33	369	1293	247	410	4031	2750	741	1611	9	39	144	1	0	12662	
Varição	%	93,9	-	70,4	-	-5,1	-	-80,0	221,7	-49,4	165,9	92,1	18,7	-18,4	39,4	149,3	1,2	44,9	27,8	2,6	7,0	31,6	7,8	300,0	7,7	82,6	3200,0	-	15,4	
Colchões	2002	72	0	240	0	640	0	37	89	67	76	143	578	0	76	671	1.730	65	319	3.197	978	218	836	0	285	396	0	0	11.156	
	2000	139	0	131	0	191	0	44	106	1	84	139	611	6	101	717	1652	79	341	2472	816	223	660	0	225	438	0	0	9703	
Varição	%	-48,2	-	83,2	-	235,1	-	-15,9	-16,0	6600,0	-9,5	2,9	-5,4	-100,0	-24,8	-6,4	4,7	-17,7	-6,5	29,3	19,9	-2,2	26,7	-	26,7	-9,6	-	-	15,0	
TOTAL GERAL	2002	736	167	400	67	1.403	47	182	1.193	1.048	961	693	3.004	617	558	3.631	22.773	4.806	5.924	50.180	27.348	28.211	31.477	633	1.355	3.338	794	0	195.262	
	2000	868	130	260	22	1.029	98	187	1.212	1.087	711	599	3.282	503	574	3.301	21.638	4.232	6.440	52.439	25.932	26.065	28.432	627	1.322	3.230	717	0	188.721	
Varição	%	-15,2	28,5	53,8	204,5	36,3	-52,0	-2,7	-1,6	-3,6	35,2	15,7	-8,5	22,7	-2,8	10,0	5,2	13,6	-8,0	-4,3	5,5	8,2	10,7	1,0	2,5	3,3	10,7	-	3,5	

### Produto Interno Bruto e Renda per capita

Ano	Produto Interno Bruto			População Residente 1.000 hab <sup>1</sup>	Produto Interno Bruto per Capita		
	1.000.000 R\$		Variação real anual (%)		R\$		Variação real anual (%)
	Preços correntes	Preços do ano anterior			Preços correntes	Preços do Ano anterior	
1995	646.192	363.954	4,2	159.016	4.064	2.289	2,8
1996	778.887	663.371	2,7	161.247	4.830	4.114	1,2
1997	870.743	804.367	3,3	163.471	5.327	4.921	1,9
1998	914.188	871.892	0,1	165.688	5.518	5.262	-1,2
1999	973.846	921.369	0,8	167.910	5.800	5.487	-0,5
2000	1.101.255	1.016.312	4,4	170.143	6.473	5.973	3,0
2001	1.198.736	1.115.710	1,3	172.386	6.954	6.472	0,0
2002	1.346.028	1.221.834	1,9	174.633	7.708	6.997	0,6
<b>2003</b>	<b>1.552.182</b>	<b>1.353.363</b>	<b>0,54</b>	<b>178.985</b>	<b>8694,47</b>	<b>7.561,31</b>	<b>-0,91</b>

Fonte: IBGE, Diretoria de Pesquisas, Coordenação de Contas Nacionais

(1) população estimada para 1° de julho. Em função dos resultados do Censo Demográfico 2000, esta estimativa foi revisada para toda a década de 1990.

## ANÁLISE COMPARATIVA SETORES PRODUTIVOS

**Valores Correntes (1.000.000 R\$)**  
**2002, 1º,2º,3º e 4º trimestre de 2003**

	<b>2002</b>	<b>2003 (1)</b>				
	<b>Ano</b>	<b>I</b>	<b>II</b>	<b>III</b>	<b>IV</b>	<b>Ano</b>
Agropecuária	104.908	35.763	39.638	31.681	30.794	137.875
Indústria	459.306	118.513	125.314	137.919	142.252	523.998
Serviços	710.263	177.966	191.297	195.816	203.239	768.318
<b>Subtotal</b>	<b>1.274.476</b>	<b>332.242</b>	<b>356.249</b>	<b>365.416</b>	<b>376.284</b>	<b>1.430.192</b>
Dummy Financeiro	-75.332	-22.506	-21.089	-18.295	-12.770	-74.661
<b>Valor Adicionado a Preços Básicos</b>	<b>1.199.145</b>	<b>309.736</b>	<b>335.160</b>	<b>347.121</b>	<b>363.514</b>	<b>1.355.531</b>
Impostos sobre produtos	146.883	39.013	39.596	39.200	41.583	159.393
<b>PIB a Preços de Mercado</b>	<b>1.346.028</b>	<b>348.749</b>	<b>374.756</b>	<b>383.322</b>	<b>405.097</b>	<b>1.514.924</b>

**Participação das classes e respectivas atividades no valor adicionado  
a preços básicos -1999 – 2003**

Classe e atividades	Valor adicionado a preços básicos (%)				
	1999	2000	2001	2002	2003
<b>Agropecuária</b>	<b>8,25</b>	<b>7,97</b>	<b>8,39</b>	<b>8,75</b>	<b>9,90</b>
<b>Indústria</b>	<b>35,6</b>	<b>37,5</b>	<b>37,7</b>	<b>38,3</b>	<b>38,76</b>
Serrarias, artigos de madeira e mobiliário	0,73	0,69	0,72	0,75	0,71
<b>Serviços</b>	<b>60,9</b>	<b>58,5</b>	<b>59,0</b>	<b>59,2</b>	<b>56,7</b>

Fonte: IBGE, Diretoria de Pesquisa, Coordenação de Contas Nacionais

## *CRONOLOGIA DA INDÚSTRIA MOVELEIRA*

### *Principais Fatos*

**1836**

Na Alemanha, Michel Thonet (1796-1871), faz experiências utilizando folhas de madeira compensadas curvas para produzir móveis.

**1890**

No Rio de Janeiro é aberta a Companhia de Móveis Curvados, que se propõe a fabricar móveis em escala, utilizando moldes de peças austríacas.

**1897**

Gelli – Industria de Móveis S.A., de Petrópolis, Rio de Janeiro, inicia a produção de móveis sob medida. É uma das pioneiras no país a manter-se em atividade. Em 1997 completou um século de existência.

**1913**

Em abril, com serraria para produção de tábuas de pinho e embuia, em Rio Negrinho, então distrito de São Bento do Sul,(SC) inicia suas atividades a empresa antecessora da Móveis Cimo S.A, que recebeu esta denominação em 1951. Após o falecimento de Martin Zipperer, em 1979, a empresa foi vendida para o grupo paulista Lutfalla, entrando em crise em seguida, culminando com sua falência em 1981.

**1919**

Em 21 de outubro, Guilherme Ronconi, associando-se a dois colegas de trabalho, funda a Fábrica de Móveis Ronconi, em Curitiba, hoje uma das mais antigas em atividade no Paraná na área de colchões e estofados.

**1927**

A Bergamo Companhia Industrial inicia suas atividades em 27 de março.

Ano de Inauguração da Lafer de São Bernardo do Campo, São Paulo, empresa responsável por inúmeras inovações na área de estrutura de estofados e vencedora de diversos prêmios nacionais e internacionais na área de design.

### **1935**

No dia 6 de julho é criado o Sindicato da Industria de Marcenaria (móveis de madeira) do Estado de São Paulo (Sindimov), com abrangência sobre a capital e mais onze cidades.

### **1936**

Neste ano, Mario de Andrade (1893-1945), que havia dado sua contribuição ao design brasileiro, criando um conjunto de sofá e duas poltronas entre outros objetos, promove o Primeiro Concurso de Móvela Proletariado do Brasil, durante passagem no Departamento de Cultura da Prefeitura Municipal de São Paulo.

### **1938**

O dia 12 de setembro marca o início das atividades de Móveis Rudinick S.A, em São Bento do Sul, (SC).

### **1945**

Artefama, de Santa Catarina, inicia atividades fabricando artefatos de madeira. Na década de 60 começa a produzir móveis e desde o início dos anos 80 intensificou as exportações.

### **1951**

A Eucatex inicia no Brasil a fabricação de chapas de fibra de madeira, ampliando posteriormente sua linha para painéis industriais.

## **1953**

Fábrica de Móveis Florense Ltda inicia atividades no dia 18 de maio em Flores da Cunha, Rio Grande de Sul.

## **1960**

Em novembro, o Sindicato de Marcenarias, Serrarias, Carpintaria e Tanuarias de Curitiba transforma-se no Sindicato das Industrias de Mobiliário do Estado do Paraná.

## **1961**

No dia 2 de maio é criada a Móveis Carraro S.A, em Bento Gonçalves, Rio Grande do Sul. Atualmente é o maior fabricante de móveis do estado.

## **1962**

Fundação da Escola de Desenho do Rio de Janeiro (ESDA).

A Industria e Comercio de Móveis AB Pereira Ltda, instala-se em Votuporanga, São Paulo, dando inicio à formação e consolidação de um pólo moveleiro na região.

Simbal S.A, de Araçongas (PR), inicia a sua trajetória, transformando-se mais tarde num dos maiores fabricantes de estofados do país, com produção de 2 mil peças/dia.

## **1964**

Governo militar incentiva a construção de habitações com o Banco Nacional da Habitação (BNH), extinto em 1986.

Neste mesmo ano a Duratex, inaugurada em 1951, coloca no mercado o Duraplac, e consolida posição.

Itaiaia Móveis S.A, de Ubá, MG, inicia suas atividades.

## **1966**

A Placas do Paraná lança no mercado chapas aglomeradas, provocando verdadeira revolução no setor moveleiro nacional.

## **1968**

A Todeschini S.A, de Bento Gonçalves (RS), que desde 1939 marcou presença fabricando instrumentos musicais, entra no segmento de cozinhas.

A Sayerlack Industria Brasileira de Vernizes S.A, monta unidade industrial em São Paulo.

### **1971**

A Associação dos Fabricantes de Móveis de São Bento do Sul (SC), criada em agosto de 1961, transforma-se em Sindicato do Mobiliário de São Bento do Sul.

Fundação da Rodial Móveis Ltda, de Lagoa Vermelha (RS), uma das pioneiras na fabricação de móveis da região.

### **1972**

No dia 18 de julho é criada a Associação Brasileira das Industrias de Madeira Compensadas Especiais (Abince), transformada depois em Associação Brasileira das Industrias de Madeiras Compensadas e Industrializadas (Abinci).

### **1973**

Tem inicio as atividades da Fábrica de Móveis Madeprado, um marco na industrialização de Antonio Prado, no Rio Grande do Sul. Duas décadas depois, a cidade transformou-se juntamente com a Moduarte Móveis Modulados e Artesanais, fundada em 1979 no quarto pólo moveleiro gaúcho.

A Associação Profissional das Industrias da Construção e do Mobiliário de Bento Gonçalves é transformada dois anos depois no Sindomóveis.

Industria de Móveis Movelar S.A, de Linhares (ES), é fundada e transforma-se na maior industria moveleira do Espírito Santo.

### **1976**

Em setembro, a Guazzelli & Associados promove em São Paulo a primeira edição da FENAVEM. De 1976 a 1993 ela foi realizada anualmente.

### **1977**

Cerca de 300 empresários de todo país se unem para fundar a AFAN – Associação Nacional dos Fabricantes de Móveis.

Neste mesmo ano é realizada a I Mostra do Mobiliário de Bento Gonçalves, precursora da Movelsul, que reúne 24 expositores.

### **1978**

Ano de fundação do Sindicato das Industrias de Móveis de Araçatuba no Paraná.

### **1980**

No dia 11 de abril acontece a primeira reunião de fabricantes de máquinas e equipamentos para madeira que deu origem posteriormente ao Departamento Nacional de Máquinas para Madeira do Sindimaq/Abimaq.

O Sindicato das Industrias de Marcenaria de São Bernardo do Campo é instalado com base territorial sobre sete cidades. Até então, São Bernardo estava vinculado ao Sindicato da Industria de Móveis de Santo André, criado em 1941.

### **1981**

É decretada a falência da Móveis Cimo.

Em outubro é publicado o primeiro número da Revista Móvil, da Alternativa Editorial Ltda.

### **1983**

Criado o Centro Tecnológico do Mobiliário do Senai (SENAI – CETEMO), em Bento Gonçalves RS.

### **1985**

No dia 15 de janeiro é instalado o Sindicato das Industrias da Construção e do Mobiliário de Lagoa Vermelha.

Por iniciativa de Pedro Wajnszstein e Luis Antonio Pastore, é criada a Associação dos Moveleiros de São Paulo, (MOVESP).

## **1986**

Em Curitiba é realizada a Feira Sulbrasileira da Industria do Mobiliário (Expomóvel), reunindo aproximadamente 70 expositores.

## **1987**

Empresários gaúchos criam a Associação das Industrias de Móveis do Rio Grande do Sul (MOVERGS).

## **1989**

No dia 22 de novembro é instalado o Sindicato da Construção Civil de Pequenas Estruturas e do Mobiliário de Votuporanga em São Paulo.

## **1990**

É criado o Sindicato das Industrias de Móveis, Marcenarias, Carpintarias, Artefatos de Madeira, Serrarias, Madeiras Laminadas e Compensadas de Rio Negro, Paraná.

## **1991**

Sindicato das Industrias do Mobiliário e Artefatos de Madeira de Minas Gerais é criado em maio, resultado da fusão de vários sindicatos de serrarias, marcenarias, carpintarias e estofados, entre outros.

## **1992**

Criação da Associação Brasileira das Industrias do Mobiliário (ABIMOVEL).

## **1993**

Moveleiros de Bento Gonçalves promovem no mês de março, a primeira Feira Internacional de Máquinas, Matérias Primas e Acessórios para a industria moveleira (FIMMA), realizada a cada dois anos.

Em agosto é criado o Sindicato das Industrias do Mobiliário de Afins de Mirassol (SIMM), em São Paulo.

## **1994**

É implantado o primeiro Curso Superior da Tecnologia em Produção Moveleira, da Universidade de Caxias do Sul (UCS), em parceria com o Sindimóveis, Movergs e Senai-Cetemo. O curso funciona no campus da Fundação Educacional da Região dos Vinhedos (Fervi), em Bento Gonçalves.

Em Minas Gerais acontece a primeira edição da Feira de Máquinas e Móveis de Ubá e Região (FEMMUR). Dois anos depois ela se divide em Feira de Móveis de Ubá e Região (FEMUR), realizada em junho de 1996, intercalada anualmente com a Feira de Máquinas de Matérias Primas para a Indústria Moveleira (FEMAP), programada para 1997.

Com a inclusão de duas empresas – Berneck e Eucatex- a Associação Brasileira das Indústrias de Madeira Aglomerada (Abima), transforma-se em Associação Brasileira das Indústrias de Painéis de Madeira (ABIPA), em 5 de dezembro.

As importações de MDF, que desde 1990 eram esporádicas, começam a ser trazidas em quantidades maiores. A matéria prima se expande no mercado interno com grande intensidade.

A Universidade do Estado de Santa Catarina faz convênios com a Fundação de Ensino, Tecnologia e Pesquisa de São Bento do Sul e Prefeitura Municipal e implanta o Curso de Produção Industrial de Móveis, que formou sua primeira turma 3 anos depois.

## **1995**

Em abril é realizada a primeira edição da Feira de Móveis do Interior de São Paulo (Movinter), em Mirassol.

A Dell Anno Móveis Ltda, de Bento Gonçalves é a primeira empresa no país a receber o certificado de qualidade da ISSO 9002.

Grupo alemão Hettich, formaliza participação no controle da Plastipar, fabricante de dobradiças e ferragens em geral, com sede em Curitiba.

## **1996**

Moveleiros de São Bento do Sul, SC, mostram novidades do mobiliário da Feinorte.

O setor moveleiro, por meio da ABIMOVEL, integra o Programa Brasileiro do Design, coordenado pelo Ministério da Indústria, Comércio e Turismo (MICT).

### **1997**

Empresários de Arapongas, PR, constroem o Expoara, um centro de exposições de 22,2 mil metros quadrados, e promovem a primeira edição da Movelpar, de 3 a 9 de Março.

### **1998**

Assinatura do Programa Brasileiro de Incremento à Exportação de Móveis (PROMÓVEL), que propiciou um incremento bastante significativo nos índices de exportação do Brasil.

### **2000**

Inicia-se um projeto de incremento a exportação desenvolvido pela Embaixada do Brasil na Inglaterra, liderada pelo Embaixador Sergio Amaral, com o apoio do Promóvel, que visa uma parceria para participação em Feiras de Móveis na Inglaterra.

### **2001**

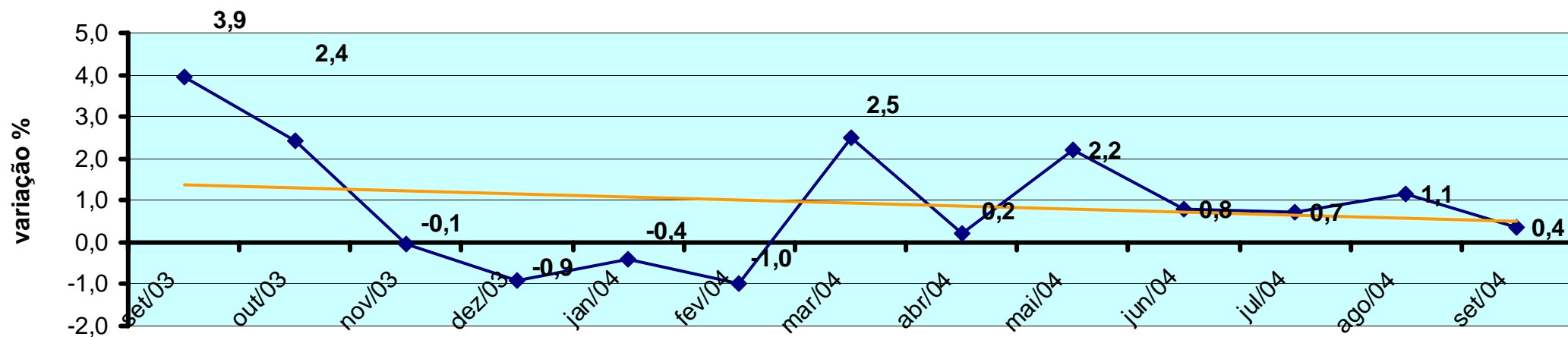
No dia 06/02/2001 é instalado o Fórum de Competitividade da Cadeira Produtiva da Madeira e Móveis lançado em Brasília pelo Ministro do Desenvolvimento Indústria e Comércio Exterior Alcides Tápias.;

### **2003**

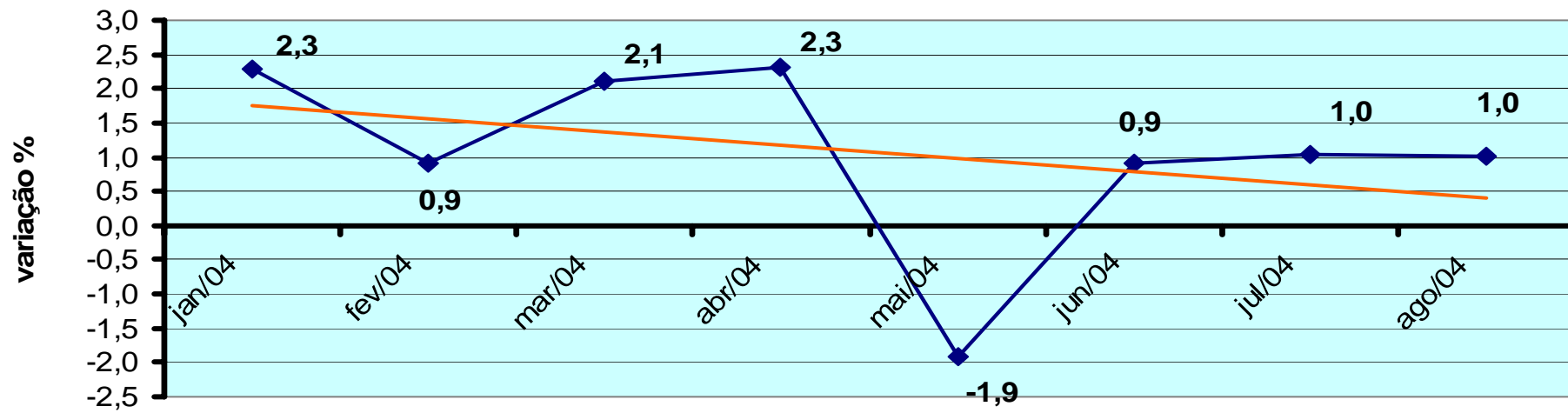
Em abril a Confederação Nacional da Indústria (CNI) lança o Fórum Nacional da Indústria, para a discussão e viabilização de soluções para o setor.

Ampliação das exportações do setor para mercados como a Europa, México, América Latina, Golfo Árabe e Japão, além dos Estados Unidos.

Produção física industrial Total  
variação % em relação ao mês anterior



Produção física industrial - Madeira  
variação % em relação ao mês anterior



<b>Origem das importações</b>	<b>%</b>	<b>Destino das exportações</b>	<b>%</b>
Alemanha	36	Estados Unidos	34
Estado Unidos	12	França	14
Itália	11	Argentina	14
França	10	Reino Unido	8
Espanha	9	Holanda	5

Fonte: CSIL

## **CALENDÁRIO DE FEIRAS NACIONAIS E INTERNACIONAIS DE 2005**

<b>PERÍODO</b>	<b>FEIRA</b>	<b>LOCAL</b>
13/01 A 17/01	SM PARIS FURNITURE EXHIBITION - FEIRA DE MOVEIS	PARIS - FRANÇA

17/01 A 23/01	IMM - FEIRA DE MOVEIS E MOVEIS DE COZINHA	COLONIA - ALEMANHA
23/01 A 27/01	THE FURNITURE SHOW	BIRMINGHAM - INGLATERRA
27/01 A 30/01	MAGNA EXPOSICION	CIDADE DO MÉXICO - MÉXICO
25/02 A 27/02	HOMETCH COLOGNE	COLONIA - ALEMANHA
21/02 A 25/02	MOVELPAR	ARAPONGAS - PARANÁ
21/02 A 24/02	ABIMAD 2005 - FEIRA DE ALTA DECORAÇÃO MOVEIS E ACESS.	SÃO PAULO - SÃO PAULO
12/03 A 16/03	SÃO MOVEL BRASIL 2005	SÃO PAULO - SÃO PAULO
14/03 A 17/03	LINEA DOMUS SOTH AMERICA - SALÃO DO MOBILIARIO	SÃO PAULO - SÃO PAULO
15/03 A 19/03	FIMA BRASIL	BENTO GONÇALVES - RIO GR. DO SUL
09/04 A 17/04	FEIMOV FEIRA DA IND MOVELEIRA DO CENTRO OESTE	BRASILIA - DISTR. FEDERAL
13/04 A 18/04	SALÃO DO MOVEL DE MILÃO	MILÃO - ITÁLIA
13/04 A 16/04	FENAM - FEIRA DE MÁQUINAS P/MADEIRA DE PINHAIS	PINHAIS - PARANA
15/04 A 24/04	EXPOMUEBLE	BUENOS AIRES - ARGENTINA
26/04 A 30/04	FEIRA INTERN. DEL MUEBLE DE MADRI	MADRI - ESPANHA
26/04 A 30/04	MOVEXPO - FEIRA DE MOVEIS DA REGIÃO NORDESTE	RECIFE - PERNAMBUCO
29/04 A 03/05	INTERZUM - PRODUÇÃO E ACESSÓRIOS P/ MAD E MOVEIS	COLONIA - ALEMANHA
30/04 A 08/05	DECOR E LAR - FEIRA DE MOVEIS DECORAÇÕES E OBJETOS DO LAR	VILA VELHA - ESPIRITO SANTO
02/05 A 06/05	LIGNA - FEIRA INTERNACIONAL P/ IND MADEIRA	HANNOVER - ALEMANHA
06/05 A 15/05	EXPOMOVEIS - MOVEIS DECORAÇÕES E UTILIDADES DO LAR	JUIZ DE FORA - MINAS GERAIS
18/05 A 22/05	LAR DECOR - FEIRA DE MOVEIS UTILIDADES DOMESTICAS E DECORAÇÕES	MANAUS - AMAZONAS
07/06 A 10/06	FEMAP	UBÁ - MINAS GERAIS
08/06 A 11/06	TOP MOVEL	FORTALEZA - CEARÁ
JULHO	FITECMA - MAQUINAS E TECNOLOGIA P/ MADEIRA E MOVEIS	BUENOS AIRES - ARGENTINA
06/07 A 10/07	FIMAE - MOVEIS E ESTILOS	HAVANA - CUBA
01/08 A 05/08	FENAVEM	SÃO PAULO - SÃO PAULO
02/08 A 05/08	TECH MOVEL	SÃO PAULO - SÃO PAULO
08/09 A 11/09	FEIRA INTERNACIONAL DE DECORAÇÃO E INTERIORES	LISBOA - MILÃO
07/09 A 11/09	MINAS MOVEIS - FEIRA MINEIRA DE MOVEIS E DECORAÇÕES	BELO HORIZONTE - MINAS GERAIS
19/09 A 24/09	FEIRA INTERNACIONAL DO MOVEL DE VALENCIA	VALENCIA - ESPANHA
20/09 A 24/09	CONGRESSO INTER. COMPENSADO E VI FEIRA MAQUINAS E PROD. SETOR	
20/09 A 23/09	LINEA DOMUS SOTH AMERICA - SALÃO DO MOBILIARIO	SÃO PAULO - SÃO PAULO
30/09 A 08/10	MODULAR 2005 - FEIRA MOVEIS DECORAÇÕES UTILIDADES DO LAR	SERRA - ESPIRITO SANTO
28/10 A 06/11	EXPOMOVEIS - MOVEIS DECORAÇÕES E UTILIDADES DO LAR	JUIZ DE FORA - MINAS GERAIS
05/11 A 13/11	EXPO LAR - FEIRA DE UTILIDADES DO LAR	BELO HORIZONTE - MINAS GERAIS

**Índices de Preços por Atacado – Oferta Global**  
**Fonte: IBGE**

**Var. % P.A. = variação % mês anterior**

**Var. % I.P.A.A. = variação % mês ano anterior**

IPA-OG - Madeira				IPA-OG- Mobiliário			
Data	INDICE	Var. % P.A.	Var. % I.P.A.A.	Data	INDICE	Var. % P. A.	Var. % I. P.A.A.
set/03	216,106	0,66	22,63	set/03	234,75	0,01	19,11
out/03	218,38	1,05	20,35	out/03	234,678	-0,03	17,4
nov/03	220,412	0,93	18,78	nov/03	235,342	0,28	10,73
dez/03	223,883	1,57	17,93	dez/03	237,006	0,71	7,47
jan/04	224,683	0,36	14,89	jan/04	238,087	0,46	6,42
fev/04	229,92	2,33	15,2	fev/04	243,204	2,15	5,55
mar/04	232,152	0,97	14,11	mar/04	246,519	1,36	6,48
abr/04	235,829	1,58	11,19	abr/04	252,17	2,29	8,35
mai/04	237,168	0,57	11,73	mai/04	254,942	1,1	10,07
jun/04	239,176	0,85	12,55	jun/04	257,306	0,93	9,89
jul/04	241,348	0,91	13,33	jul/04	260,359	1,19	11,82
ago/04	250,161	3,65	16,53	ago/04	263,817	1,33	12,4
set/04	251,725	0,63	16,48	set/04	266,813	1,14	13,66

IPA-OG-Móveis de Madeira				IPA-OG-Móveis de Aço				IPA-OG-Mob. - Outros			
Data	INDICE	Var. % P.A.	Var. % I. P.A.A.	Data	INDICE	Var. % P. A.	Var. % I. P.A.A.	Data	INDICE	Var. % P. A.	Var. % I. P.A.A.
set/03	231,16	0,01	18,48	set/03	262,377	-0,4	26,67	set/03	236,94	0,25	17,45
out/03	231,208	0,02	17,25	out/03	262,174	-0,08	25,22	out/03	236,466	-0,2	13,82
nov/03	232,178	0,42	12,78	nov/03	262,174	0	14,54	nov/03	236,288	-0,08	1,66
dez/03	234,512	1,01	9,09	dez/03	262,257	0,03	8,42	dez/03	236,177	-0,05	1,11
jan/04	234,616	0,04	7,4	jan/04	274,326	4,6	9,9	jan/04	235,337	-0,36	0,88
fev/04	237,701	1,31	4,86	fev/04	275,525	0,44	9,5	fev/04	250,519	6,45	5,94
mar/04	240,562	1,2	5,73	mar/04	283,646	2,95	9,96	mar/04	253,132	1,04	7,33
abr/04	247,849	3,03	9	abr/04	283,424	-0,08	8,47	abr/04	255,516	0,94	5,88
mai/04	250,637	1,12	10,85	mai/04	285,837	0,85	8,11	mai/04	258,444	1,15	8,31
jun/04	251,366	0,29	9,38	jun/04	293,006	2,51	10,8	jun/04	264,726	2,43	11,27
jul/04	253,993	1,05	11,09	jul/04	299,321	2,16	13,63	jul/04	267,776	1,15	13,52
ago/04	256,694	1,06	11,06	ago/04	312,17	4,29	18,51	ago/04	269,329	0,58	13,95
set/04	258,635	0,76	11,89	set/04	326,677	4,65	24,51	set/04	270,473	0,42	14,15

